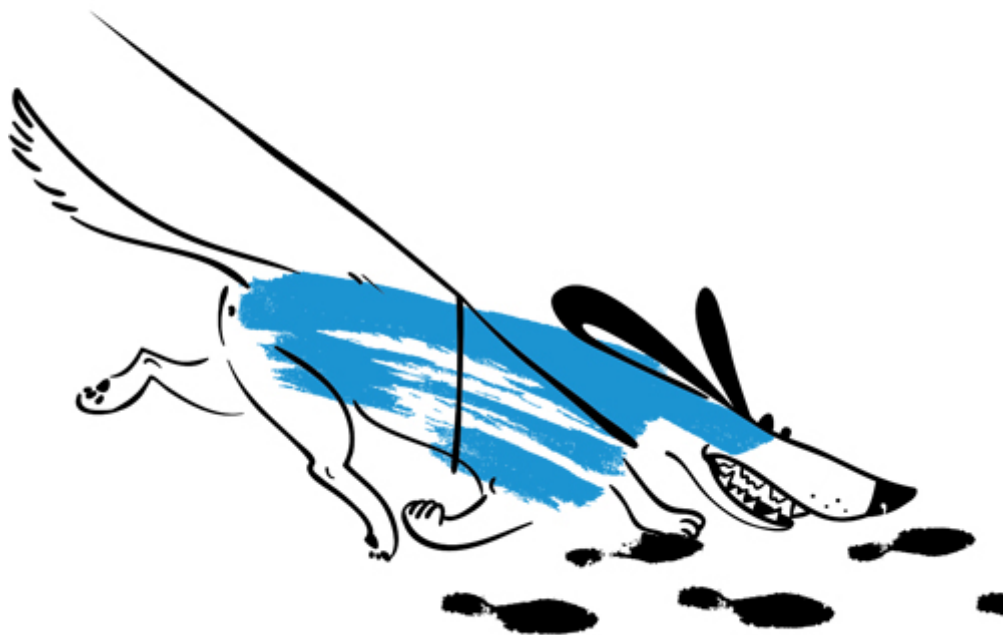


TROPIENIE UŻYTKOWE  PL



## Regulamin

# Prób Tropienia Użytkowego PL MT

Ostatnia aktualizacja:

02.02.2020

Opracowanie:

Joanna Stefańska, Aleksandra Cieślicka, Magdalena Warońska, Jola Witaszek, Agnieszka Hadrzyńska

Regulamin prób działa na zasadzie licencji



[CC-BY-ND](https://creativecommons.org/licenses/by-nd/4.0/)



# REGULAMIN PRÓB

## ZASADY OGÓLNE

Dyplom zaliczenia próby PL MT jest jedynie poświadczeniem ukończenia śladu opisanego w regulaminie, nie uprawnia do prowadzenia szkoleń w zakresie tropienia użytkowego ani do udziału w akcjach służb ratowniczych i porządkowych. Przeprowadzane próby mają charakter imprezy popularyzującej amatorskie tropienie użytkowe oraz mają na celu zbieranie danych o poziomie wyszkolenia psów tropiących w Polsce.

## START I OCENA

W próbach mogą startować wyłącznie pary przewodnik i pies, które znajdują się na liście startowej ogłoszonej przez organizatora.

W próbach mogą startować wyłącznie psy zdrowe, w kondycji pozwalającej na przystąpienie do próby. W próbach mogą startować psy w dowolnym wieku.

Osoby niepełnoletnie mogą brać udział w próbach wyłącznie pod warunkiem, że będą pod opieką opiekuna prawnego. Niezwłocznie po przybyciu na teren prób niepełnoletni zawodnicy mają obowiązek zgłosić się do sekretariatu prób wraz z opiekunem prawnym, który wyda zgodę na start niepełnoletniego przewodnika w próbach.

Przewodnik jest zobowiązany przybyć na teren prób min. godzinę przed planowym rozpoczęciem swojego startu.

## KLASY PRÓB

Próby organizowane są w klasach PL MT 1–6. Próby klas 1 i 2 mogą być organizowane wewnętrznie przez grupy tropiące lub mogą być otwarte i umożliwiać starty osobom niezwiązanym z grupą/klubem. Sędzią w klasach 1–2 może być trener, dowolny członek danej grupy lub zaproszona osoba. Głównym zadaniem Sędziego jest zadbanie o to, by próba była przeprowadzona uczciwie, w atmosferze *fair play* i zgodnie z regulaminem. Próby klas 1–2 mają na celu sprawdzenie podstawowych umiejętności zespołu na śladach *double blind* oraz oswojenie z ideą i procedurą prób w przyjaznych warunkach.

Próby klas 3–6 organizowane są w formie otwartych zjazdów (patrz rozdz. ZAPISY NA PRÓBY) i są sędziowane przez wybranych przez organizatora Sędziów (dwóch lub trzech).

W ramach danej sesji zespół może przystąpić do próby jednej klasy.

Do startu w klasie 3 konieczne jest wcześniejsze przesłanie do administratora strony [tropienieuzytkowe.pl](http://tropienieuzytkowe.pl) dokumentacji potwierdzającej zaliczenie klas PL MT 1 i PL MT 2 (skan lub zdjęcie kart ocen oraz odręcznie podpisaną klauzulę dotyczącą zgody na przetwarzanie danych osobowych). Komplet dokumentów musi zostać przesłany minimum 2 tygodnie przed terminem startu w klasie PL MT 3.

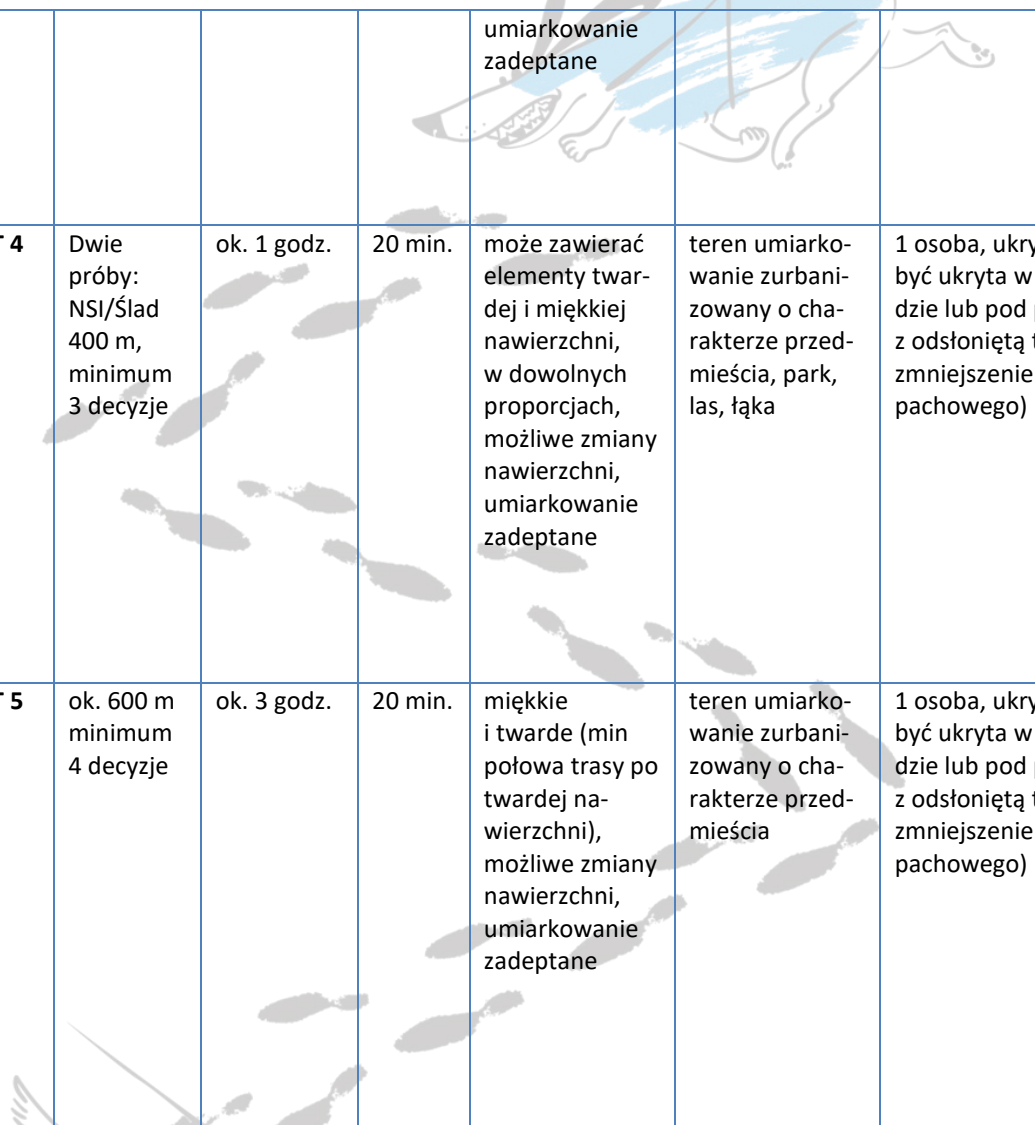
Zaliczone starty według regulaminu PL MT z dnia 31.03.2018 i wcześniejszych uprawniają:

- zaliczona klasa 0 wg regulaminu PL MT z 23.06.2016 (i wcześniejszych) uprawnia do startu w klasie 3
- zaliczona klasa 1 wg regulaminu PL MT z 23.06.2016 (i wcześniejszych) uprawnia do startu w klasie 4.
- zaliczone klasy 1–3 wg regulaminu PL MT z 31.03.2018 i 31.01.2019 są równoważne odpowiednim klasom wg regulaminu bieżącego.

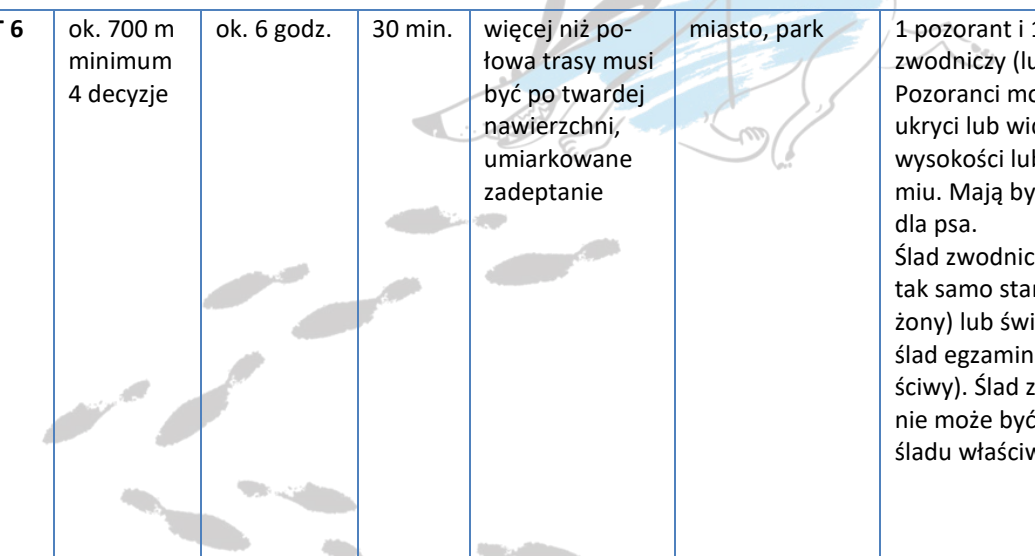
## TABELA KLAS PRÓB PL MT

Wszystkie ślady, w każdej klasie (1–6) muszą być układane w systemie *double blind* (tzn. nikt z osób idących z psem nie zna przebiegu trasy).

Nazwa próby	Długość śladu	Odłożenie	Czas pracy	Podłoże	Okolica	Pozorant	Początek śladu	Utrudnienia
<b>PL MT 1</b> (u siebie w grupie/klubie)	ok. 200 m, minimum 2 decyzje	świeży, do 20 min.	15 min	naturalne, mało lub umiarkowanie zdeptane	las, park, łąka, drogi gruntowe	1 osoba (może, lecz nie musi być ukryta pod płachtą z odsłoniętą twarzą – zmniejszenie stożka zapachowego)	na miękkim podłożu, miejsce startu wskazane poprzez wyłożony przedmiot, kierunek marszu nieznan	utrudnienia tylko przypadkowe/normalne dla miejsca odbywania się próby
<b>PL MT 2</b> (u siebie w grupie/klubie)	ok. 300 m, minimum 3 decyzje	ok 20 min.	20 min.	może zawierać elementy twardej i miękkiej nawierzchni, w dowolnych proporcjach, możliwe zmiany nawierzchni, małe lub umiarkowanie zdeptane	teren umiarkowanie zurbanizowany o charakterze przedmieścia, park, las, łąka	1 osoba (może, lecz nie musi być ukryta pod płachtą z odsłoniętą twarzą – zmniejszenie stożka zapachowego)	miejsce startu wskazane przez Komisarza, kierunek marszu nieznan	utrudnienia tylko przypadkowe/normalne dla miejsca odbywania się próby
<b>PL MT 3</b>	ok. 400 m, minimum 3 decyzje	ok 1 godz.	20 min.	może zawierać elementy twardej i miękkiej nawierzchni, w dowolnych proporcjach, możliwe zmiany nawierzchni,	teren umiarkowanie zurbanizowany o charakterze przedmieścia, park, las, łąka	1 osoba, ukryta (może być ukryta w samochodzie lub pod płachtą z odsłoniętą twarzą – zmniejszenie stożka zapachowego)	miejsce startu wskazane przez Komisarza, kierunek marszu nieznan	utrudnienia tylko przypadkowe/normalne dla miejsca odbywania się próby



				umiarkowanie zdeptane				
<b>PL MT 4</b>	Dwie próby: NSI/Ślad 400 m, minimum 3 decyzje	ok. 1 godz.	20 min.	może zawierać elementy twardej i miękkiej nawierzchni, w dowolnych proporcjach, możliwe zmiany nawierzchni, umiarkowanie zdeptane	teren umiarkowanie zurbanizowany o charakterze przedmieścia, park, las, łąka	1 osoba, ukryta (może być ukryta w samochodzie lub pod płachtą z odsłoniętą twarzą – zmniejszenie stożka zapachowego)	miejsce startu wskazane przez Komisarza, kierunek marszu nieznan	Klasa PL MT 4 składa się z dwóch prób. Każda próba może być NSI (brak śladu) lub śladem o trudności klasy PL MT 3. Możliwe kombinacje: NSI+NSI, NSI+Ślad, Ślad+NSI, Ślad+Ślad. Czas pracy: 20 min na każdą próbę. Próby mogą się odbyć natychmiast jedna po drugiej lub w odstępie czasowym. Utrudnienia tylko przypadkowe/normalne dla miejsca odbywania się próby.
<b>PL MT 5</b>	ok. 600 m minimum 4 decyzje	ok. 3 godz.	20 min.	miękkie i twarde (min połowa trasy po twardej nawierzchni), możliwe zmiany nawierzchni, umiarkowanie zdeptane	teren umiarkowanie zurbanizowany o charakterze przedmieścia	1 osoba, ukryta (może być ukryta w samochodzie lub pod płachtą z odsłoniętą twarzą – zmniejszenie stożka zapachowego)	miejsce startu wskazane z dokładnością do kilku metrów, kierunek marszu nieznan	Możliwe przeszkody terenowe (przejście przez wodę, ogrodzenie, drzwi itp.).



<b>PL MT 6</b>	ok. 700 m minimum 4 decyzje	ok. 6 godz.	30 min.	więcej niż połowa trasy musi być po twardej nawierzchni, umiarkowane zdeptanie	miasto, park	1 pozorant i 1 pozorant zwodniczy (lub więcej) Pozoranci mogą być ukryci lub widoczni, na wysokości lub w podziemiu. Mają być dostępni dla psa. Ślad zwodniczy musi być tak samo stary (odłożony) lub świeższy niż ślad egzaminacyjny (właściwy). Ślad zwodniczy nie może być starszy od śladu właściwego.	miejsce startu wskazane z dokładnością do kilku metrów, kierunek marszu nieznan	Możliwe przeszkody terenowe (przejście przez wodę, ogrodzenie, drzwi itp.). Na końcu śladu, prócz pozoranta jeszcze jedna osoba (pozorant zwodniczy) która ok. połowę trasy przechodzi po śladzie (ślad zwodniczy), możliwa jest obecność nawet grupy na końcu. Pozoranci mają być dostępni dla psa, zadaniem przewodnika jest zgłosić Sędziemu, do której osoby należy przedmiot, z którego pies nawęszył.
----------------	-----------------------------------	-------------	---------	--	--------------	--	---	--

Podane czasy odłożenia i długości śladów są orientacyjne i mogą się różnić o +/- 20% od podanych wartości. Podczas śladu mogą wystąpić wszystkie lub tylko niektóre z opisanych utrudnień.

W klasach 1–2 trasy mogą być, lecz nie muszą, rejestrowane na GPS. Trasy pozoranta i psa w klasach 3–6 muszą być rejestrowane na GPS. Ślad psa i ślad pozoranta są na siebie nakładane i stanowią podstawę do oceny pracy zespołu. Sędziowie muszą zapoznać się z zapisem z GPS przed ogłoszeniem wyniku próby.

Wymagane jest zaliczanie klas po kolei (począwszy od klasy MT 1, kolejno aż do klasy MT 6), ponieważ każdy poziom obejmuje inne umiejętności, warunki i różne podłoża. Zespół może zdawać każdy poziom dowolną liczbę razy. Po zaliczeniu wyższego poziomu może wrócić do startów w niższych poziomach.

## **DECYZJE NA ŚLADZIE**

Decyzją nazywamy każde miejsce na śladzie, w którym pies musi wybrać pomiędzy co najmniej dwoma kierunkami marszu (np. na wprost lub skręt w prawo/lewo). Decyzją jest każde rozwidlenie, skrzyżowanie, otwarta przestrzeń i bezdroża. Start każdego śladu powinien być zlokalizowany w taki sposób, by pies musiał dokonać wyboru pomiędzy co najmniej dwoma kierunkami marszu. Miejsce startu jest więc również decyzją wliczającą się do wytycznych dla danej klasy. Nie ma górnego limitu decyzji dla żadnej z klas.

Celem tego zapisu jest upewnienie się, że ułożone ślady wymagają od psa wykazania umiejętności samodzielnego podejmowania decyzji co do kierunku pracy i w takim duchu powinien być interpretowany.

## **NSI**

NSI (*No Scent Identification* lub *No Scent Indication* – wskazanie braku zapachu) to procedura, w której pies dostaje do nawęszania przedmiot należący do osoby, której nie było w okolicy przez co najmniej 2 tygodnie przed terminem prób (nie ma jej śladu). Zadaniem psa jest sprawdzenie miejsca startu i poinformowanie swojego przewodnika, że nie ma śladu pasującego do przedmiotu do nawęszania. Zakończenie pracy następuje w chwili, kiedy przewodnik zgłasza komisji sędziowskiej, że pies pokazał NSI. Formalne oznaczenie przez psa jest nieobowiązkowe i nie jest wystarczające do uznania pracy za zakończoną (to przewodnik musi zakończyć pracę). Jeżeli przewodnik nie zgłosi komisji sędziowskiej zakończenia pracy, jest to uznawane za błąd i stanowi podstawę do niezaliczenia próby. Zgłoszenie NSI musi nastąpić w odległości nie większej niż 50 m od miejsca wskazanego przez Komisarza jako start próby. Zgłoszenie NSI w większej odległości od startu oznacza niezaliczenie próby.

Próby NSI przeprowadza się z zachowaniem zasady *double blind* – komisja sędziowska nie wie, czy w danej próbie wyłożony jest ślad, czy NSI. O tym, czy dana próba jest śladem czy NSI decyduje Komisarz w drodze losowania. Wynik danej próby (poprawność NSI/śladu) jest ogłaszany od razu po zakończeniu pracy. Sędzia, na starcie w danej próbie, dostaje od Komisarza zapieczętowaną kopertę z wynikiem. Po zakończeniu pracy przez zespół Sędzia otwiera kopertę przy świadkach i odczytuje przewodnikowi wynik próby.

Dla zapewnienia zasady *double blind* w przypadku próby NSI – Komisarz powinien (podobnie jak w przypadku zwykłych śladów) w odpowiednim momencie wysłać/wywieźć pozoranta do kryjówki. Kryjówka powinna być oddalona od miejsca startu NSI i innych śladów, a procedura i czas odłożenia powinny być takie same jak przy zwykłym śladzie.

## **WYNIK PRÓBY**

Warunkiem zaliczenia danej klasy jest wytropienie i poprawne wskazanie pozoranta lub poprawne zgłoszenie braku śladu (odpowiednio do zadania w danej klasie). Trasy pozoranta i psa w klasach 3–6 muszą być rejestrowane na urządzeniach GPS. Trasa psa zarejestrowana GPS-em powinna w przybliżeniu pokrywać się z trasą pozoranta zarejestrowaną GPS-em (z uwzględnieniem warunków pracy). Wątpliwości czy pies tropił po śladzie rozstrzyga komisja sędziowska. Sędziowie ogłaszają wynik próby po zapoznaniu się z zapisem GPS.

Zakończenie śladu następuje w chwili, kiedy przewodnik zgłasza komisji sędziowskiej, że pies odnalazł osobę, do której należy przedmiot podany do nawęszania. Formalne oznaczenie przez psa jest nieobowiązkowe i nie jest wystarczające do uznania pracy za zakończoną (to przewodnik musi zakończyć

pracę). Jeżeli przewodnik nie zgłosi komisji sędziowskiej zakończenia pracy, jest to uznawane za błąd i stanowi podstawę do niezaliczenia próby.

Start jest niezaliczony, jeśli:

- zespół nie odnalazł pozoranta znajdującego się na końcu śladu
- zespół odnalazł pozoranta, lecz w ocenie Sędziów nie było to efektem tropienia
- przekroczono limit czasu pracy
- pozorant nie został jednoznacznie wskazany komisji sędziowskiej przez przewodnika
- przewodnik wskazał niewłaściwą osobę jako pozoranta (dot. także osób przypadkowych na śladzie)
- przewodnik niepoprawnie zgłosił brak śladu
- przewodnik zrezygnował z kontynuacji próby przed upływem czasu przeznaczanego na pracę. Po zadeklarowaniu zakończenia pracy nie jest możliwe wznowienie pracy.

Jeśli z przyczyn niezależnych od przewodnika i psa próba zostanie przerwana (np. ze względów bezpieczeństwa lub dojdzie do ujawnienia przebiegu śladu), Sędziowie mogą orzec o konieczności powtórzenia śladu w danej sesji (o ile jest to technicznie i organizacyjnie możliwe). Jeśli doszło do ujawnienia przebiegu śladu, komisja sędziowska może podjąć decyzję o publicznym ogłoszeniu (z podaniem imienia i nazwiska) danych osoby odpowiedzialnej za ujawnienie przebiegu śladu.

## DYSKWALIFIKACJA

Komisja sędziowska ma prawo przerwać pracę zespołu (wykluczenie z prób z oceną „dyskwalifikacja”) jeśli:

- pies zdradza wyraźne oznaki silnego stresu lub bólu
- przewodnik niehumanitarnie traktuje psa, w tym używa kolczatki, łańcuszka zaciskowego, obroży elektrycznej/elektronicznej, szelek zaciskowych – w każdym momencie trwania prób, od ich oficjalnego rozpoczęcia do oficjalnego zakończenia
- kontynuowanie pracy stanowi zagrożenie dla psa, przewodnika, osób trzecich lub innych zwierząt
- pies znajduje się poza kontrolą przewodnika
- wystąpiło nieuzasadnione agresywne zachowanie psa wobec ludzi
- wystąpiło nieuzasadnione agresywne zachowanie psa wobec innych zwierząt
- przewodnik nie może okazać dowodu ważnego szczepienia psa przeciwko wściekliźnie
- przewodnik psa znajduje się pod wpływem alkoholu lub innych środków odurzających
- wystąpiło niesportowe zachowanie przewodnika, w szczególności utrudnianie pracy innym zawodnikom i obsłudze prób, lub naruszenie zasad *fair play*
- w innych uzasadnionych przypadkach.

Aby nastąpiła dyskwalifikacja, komisja sędziowska musi być jednomyślna.

## POZORANCI

Pozorantami w klasach 1–2 mogą być osoby znane psu. Konieczne jest, by pozorantami w klasach 3–6 były osoby nieznane lub mało znane psu. Za rekrutację pozorantów odpowiada organizator prób. Pozoranci są przydzielani przez Komisarza do śladów tak, by zachować zasadę, że pozorant jest obcy dla psa oraz w miarę możliwości zachować zasadę losowania pozorantów.

Pozoranci dostają od Komisarza wytyczne dotyczące parametrów (długość, odłożenie, utrudnienia) śladu opisanych w regulaminie danej klasy i rejestrują trasę na GPS. Komisarz informuje pozoranta o lokalizacji początku trasy (zgodnie z wytycznymi dla danej klasy). Komisarz może przekazać pozorantowi szczegółowe wytyczne dotyczące przebiegu trasy, a pozorant ma obowiązek je zrealizować. Komisarz może pozostawić pozorantowi decyzję o przebiegu trasy. W klasach 1 i 2, jeśli nie ma Komisarza, to pozorant samodzielnie wytycza trasę śladu. Pozorant ma obowiązek ułożyć trasę zgodną z regulaminem. **Pozorantom, do momentu zakończenia pracy danego psa, nie wolno udzielać żadnej osobie postronnej (także organizatorom i Sędziom) żadnych informacji o przebiegu trasy.**

## **POMOCNIK / ASYSTENT**

Praca z pomocnikiem jest dopuszczalna w każdej klasie. Pomocnik obserwuje ruch uliczny i inne zagrożenia, niesie sprzęt (wodę, mapę, GPS, środki łączności itp.). Przewodnik podejmuje decyzje dotyczące pracy psa (taktyka pracy, przerwy w pracy, karmienie, pojenie psa itp.) samodzielnie, bez konsultacji z pomocnikiem lub innymi osobami.

## **PRZEDMIOT DO NAWĘSZENIA**

Przedmioty do nawęszenia w klasach 1–6 mogą być wykonane z różnych materiałów (plastikowe, drewniane, tekstylne, papierowe). Przedmiot do nawęszenia nie może być metalowy, szklany, jadalny. Przedmiot do nawęszenia musi mieć bezpośredni kontakt ze skórą pozoranta. Pozorant osobiście wkłada przedmiot do nawęszenia do stoika i szczelnie go zamyka. Po tym żadna inna osoba nie może go wyjmować i dotykać. Następnie przekazuje przedmiot w stoiku osobie wskazanej przez organizatora (Komisarzowi lub Sekretarzowi prób). Przedmiot ma być przechowywany z należytą starannością, nie powinien być przekazywany osobom postronnym, porzucany bez nadzoru. Podczas prób otwartych, Sekretarz jest odpowiedzialny za przekazanie przedmiotów do nawęszenia przewodnikom przy rejestracji.

Przedmioty do nawęszenia używane przez różnych pozorantów (i w próbach typu NSI) powinny wyglądać tak, by nie było możliwe rozpoznanie, do kogo należą. W klasie PL MT 4 zaleca się, by przedmioty do nawęszenia w próbach typu ślad i NSI wyglądały identycznie.

Przewodnik może w dowolny sposób podać psu przedmiot do nawęszenia, może go wyjąć z opakowania, podać psu, pies może przedmiot wziąć do pyska.

Przewodnik musi przed rozpoczęciem śladu zgłosić komisji sędziowskiej, czy chce zabrać przedmiot do nawęszenia ze sobą, pozostawić go na początku śladu, czy przekazać pomocnikowi. Organizator, komisja sędziowska ani Komisarz nie bierze odpowiedzialności za przypadkowe usunięcie przedmiotu pozostawionego w miejscu startu przez osoby postronne. Jeśli przewodnik nie zgłosi swojego wyboru przed rozpoczęciem pracy, organizator ma prawo dowolnego dysponowania przedmiotem (np. usunięcia go z miejsca startu).

## **NAGRADZANIE**

Po odnalezieniu pozoranta i zgłoszeniu tego faktu komisji, przewodnik może samodzielnie nagrodzić psa lub poprosić pozoranta o nagrodzenie psa i przekazać mu nagrodę. Pozorant NIE MOŻE zabierać



nagrody dla psa ze sobą układając ślad. Dozwolone jest nagradzanie psa nagrodą socjalną, zabawką oraz jedzeniem.

## **UZNAWANIE EGZAMINÓW INNYCH ORGANIZACJI**

- Zaliczony egzamin GAK9 Level 1 zalicza klasę PL MT 3 i uprawnia do startu w klasie PL MT 4.
- Zaliczony egzamin GAK9 Level 2 i zaliczona klasa PL MT 4 zalicza klasę PL MT 5 uprawnia do startu w klasie PL MT 6.

# **REGULAMIN PORZĄDKOWY**

## **ZASADY OGÓLNE**

Każda osoba obecna na terenie prób zobowiązana jest do przestrzegania Regulaminu oraz do stosowania się do wskazówek organizatora, Komisarza i Sędziów.

Każdy przewodnik startuje w próbach na własne ryzyko i nie będzie rościł wobec organizatora, komisji sędziowskiej, Komisarza, obsługi prób i autorek regulaminu żadnych pretensji z tytułu kontuzji lub wypadku ani innych zdarzeń, którym ulegnie on sam lub jego pies w czasie prób.

Organizator nie odpowiada za bezpieczeństwo rzeczy uczestników.

Każdy pies obecny na terenie prób musi być zaszczepiony przeciwko wściekliznie, a przewodnik psa ma obowiązek posiadać przy sobie aktualne świadectwo szczepienia i okazać je na każdą prośbę komisji sędziowskiej, Komisarza lub organizatorów. Brak okazania przez przewodnika świadectwa szczepienia psa przeciwko wściekliznie skutkuje dyskwalifikacją i koniecznością natychmiastowego opuszczenia przez psa terenu prób.

Przewodnik jest zobowiązany do sprzątania odchodów swojego psa.

Suki z cieczką mogą startować dopiero po próbach wszystkich innych zespołów.

Wysokość opłaty za udział w próbach ustala każdorazowo organizator i ogłasza ją w momencie publicznego ogłoszenia terminu i miejsca organizacji prób.

Organizator zobowiązuje się dołożyć wszelkich starań, aby przebieg prób odbył się zgodnie z przepisami obowiązującymi na danym terenie. Ma obowiązek uzyskać niezbędne pozwolenia od zarządzających terenem, gdzie odbywają się próby. Ponadto zgłasza organizację imprezy do odpowiednich służb weterynaryjnych oraz innych podmiotów (np. kół łowieckich).

## **BEZPIECZEŃSTWO**

Każda osoba przebywająca na terenie prób ma obowiązek zachowywać się kulturalnie oraz nie przeszkadzać lub nie przynosić szkody innym osobom, zwierzętom i podmiotom. Każda osoba przebywająca na terenie prób odpowiada za szkody wyrządzone przez siebie lub swojego psa.

Podczas prób (w pracy i poza nią) psy muszą być trzymane na smyczy lub lince.

Pies może pracować na śladzie w szelkach (z wyjątkiem szelek, które utrudniają psu ruch lub powodują dyskomfort) lub w obroży (obroża nie może być zaciskowa oraz musi być na tyle szeroka, by nie utrudniać oddychania), na lince dowolnej długości. Podczas trwania prób (od rozpoczęcia do zakończenia imprezy) nie wolno używać obroży zaciskowych (dławików), kolczatek, obroży elektrycznych/elektronicznych. Sędziowie i organizatorzy mają prawo w każdej chwili sprawdzić rodzaj wykorzystywanych

obroży i szelek. Użycie zakazanych przedmiotów stanowi to podstawę do natychmiastowej dyskwalifikacji zespołu.

Poza startem psy mogą być pozostawiane bez opieki wyłącznie, jeśli znajdują się w dobrze zabezpieczonej klatce dowolnego typu, o ile jest dopasowana rozmiarem i bezpieczna dla psa, albo w samochodzie. Miejsce wybrane przez przewodnika do przetrzymywania psa musi zapewnić psu bezpieczeństwo i komfort. Miejsce powinno być tak wybrane, by nie miało wpływu na bezpieczeństwo i komfort pozostałych psów i ludzi obecnych na miejscu.

Osoby biorące udział w próbach (organizatorzy, Sędziowie, Komisarz, obserwatorzy, przewodnicy i osoby towarzyszące) nie mogą być pod wpływem alkoholu i innych środków odurzających. Osoby, które złamią ten punkt regulaminu muszą natychmiast opuścić teren prób. Przewodnik będący pod wpływem alkoholu lub środków odurzających jest automatycznie dyskwalifikowany.

Wszystkie osoby biorące udział w próbach są zobowiązane do zapoznania się i przestrzegania Ustawy z dnia 21 sierpnia 1997 r. o ochronie zwierząt (Dz.U. 1997 nr 111 poz. 724).

## ZAPISY NA PRÓBY

Na stronie [tropienieuzytkowe.pl](http://tropienieuzytkowe.pl) znajduje się strona z kalendarzem imprez. Organizator prób otwartych ma obowiązek przesłać na adres [tropienieuzytkowe@gmail.com](mailto:tropienieuzytkowe@gmail.com) informacje o planowanych próbach. Zgłoszenie powinno zawierać: nazwę organizatora oraz imię i nazwisko osoby odpowiedzialnej, datę i miejsce prób, adres strony internetowej lub wydarzenia na Facebooku, na którym będą publikowane informacje dla uczestników. Wszystkie te informacje będą publikowane na stronie [tropienieuzytkowe.pl](http://tropienieuzytkowe.pl) i ich nadesłanie automatycznie oznacza zgodę na publikację i przetwarzanie danych osobowych.

Organizator prób otwartych wszystkich klas ma obowiązek utworzyć (pod)stronę www lub wydarzenie na FB poświęcone organizowanym przez siebie próbom. Tam publikuje wszystkie ważne dla chętnych informacje, w szczególności link do formularza zgłoszeniowego. Zgłoszenia na próby otwarte wszystkich klas dokonywać można wyłącznie za pośrednictwem formularza zgłoszeniowego opublikowanego przez organizatora na wskazanej stronie.

Organizator może skorzystać ze wzoru formularza zgłoszeniowego online lub stworzyć własny formularz, musi on jednak zawierać wszystkie pytania zawarte we wzorze formularza stanowiącym załącznik do Regulaminu. Ogłoszenie prób w inny sposób lub za pomocą niekompletnego formularza stanowi podstawę do tego, by ich wyniki zostały uznane za nieważne.

Organizator musi na swojej (pod)stronie lub wydarzeniu ogłosić dokładną datę i godzinę otwarcia formularza zgłoszeniowego na 7 dni przed otwarciem zgłoszeń (uruchomieniem formularza).

Próby klas 3 i wyższych muszą być otwarte. Oznacza to, że organizator ma wstępnie zarezerwowane dla swoich zespołów nie więcej niż 50% dostępnych miejsc. Rejestracja na pozostałe miejsca musi być możliwa dla osób z zewnątrz – poprzez wypełnienie publicznie dostępnego formularza zgłoszeniowego. Kolejne zespoły Organizatora mogą rejestrować się przez formularz na zasadach ogólnych.

*(Przykład – w próbach może wziąć udział 13 zespołów. Organizator ma prawo 6 miejsc obsadzić swoimi zespołami, a na pozostałe 7 miejsc rejestracja odbywa się przez publicznie dostępny formularz. Podczas publicznej rejestracji formularz wypełniły jeszcze 2 zespoły organizatora i 5 zespołów z innych grup. W efekcie, w próbach weźmie udział 8 zespołów organizatora i 5 zespołów z innych grup.)*

O przyjęciu na listę startujących decyduje kolejność zgłoszeń.

Organizator określa, ile zespołów może wziąć udział w danym dniu prób. Pozostałe zgłoszone osoby trafiają na listę rezerwową.

Wysokość opłaty startowej jest ustalana przez organizatora. Dyskwalifikacja przewodnika lub psa nie uprawnia do zwrotu opłaty startowej. Rezerwacja miejsca następuje po uiszczeniu opłaty startowej. Opłata nie jest zwracana w razie rezygnacji ze startu.

Organizator ma prawo odwołać próby w dowolnym momencie bez podania przyczyny. W takiej sytuacji opłaty startowe są w całości zwracane uczestnikom.

## **DANE OSOBOWE**

Organizator jest zobowiązany do przestrzegania przepisów ogólnych z Ustawy z dnia 10 maja 2018 r. o ochronie danych osobowych (Dz.U. 2018 poz. 1000). Wyniki prób są publikowane na stronie [tropienieuzytkowe.pl](http://tropienieuzytkowe.pl), w związku z tym uczestnicy zobowiązani są wyrazić zgodę na przetwarzanie i publikację danych osobowych.

## **OBSERWATORZY**

Przewodnikowi z psem podczas próby towarzyszą jedynie pomocnik oraz komisja sędziowska. Ze względu na komfort pracy zespołu nie ma możliwości obserwowania prób przez osoby postronne.

## **KOMISJA SĘDZIOWSKA**

Komisja sędziowska w klasach 3–6 składa się z dwóch lub trzech Sędziów wybranych przez organizatora. Jeden z Sędziów powinien mieć już wcześniejsze doświadczenie w Sędziowaniu prób PL MT klasy 3 lub wyższych.

Sędziowie wyłaniają spośród siebie przewodniczącego komisji sędziowskiej. Decyzje komisji sędziowskiej są podejmowane zwykłą większością głosów. W przypadku równości głosów, w komisji 2-osobowej, decydujący głos należy do przewodniczącego komisji sędziowskiej. Ponieważ głosowanie komisji jest równoznaczne z oceną (dodatnią lub ujemną), dopuszczalne są tylko głosy za lub przeciw.

Podczas pracy, z przewodnikiem idzie komisja sędziowska (nieznająca trasy), której obowiązkiem jest: dbałość o przeprowadzenie próby zgodnie z regulaminem i zasadami BHP; prowadzenie dokumentacji (protokół, rejestrowanie trasy przejścia zespołu tropiącego na GPS, karty ocen); rozstrzygnięcie sytuacji spornych; orzekanie o wyniku próby i ewentualnych dyskwalifikacjach.

Komisja sędziowska ma obowiązek przestrzegać przepisów prawa, regulaminu oraz zasad *fair play* oraz odnosić się do uczestników prób z szacunkiem. Przebieg prób jest poufny.

Decyzje komisji sędziowskiej są ostateczne.

## **KOMISARZ**

Komisarz jest konieczny do przeprowadzenia prób w klasach 3–6. Komisarza wybiera organizator. Zadania Komisarza:

- przypisanie pozorantów do śladów/psów, z zachowaniem zasady by pozorant w klasach 3–6 był nieznanymi lub mało znanymi psami oraz w miarę możliwości zasady losowego doboru
- przeszkolenie pozorantów w zakresie obsługi GPS
- przekazanie pozorantom instrukcji dotyczących śladu dla danej klasy.

- dopilnowanie, by pozoranci byli wysyłani zgodnie z regulaminem i harmonogramem
- znajomość lokalizacji początku każdego śladu, klasy każdego śladu
- wskazanie miejsca i godziny rozpoczęcia próby każdemu startującemu zespołowi
- sprawdzenie poprawności wypełnienia kart oceny przez komisję sędziowską
- sporządzenie protokołu końcowego
- rejestracja, udostępnianie komisji Sędziowskiej oraz archiwizowanie zapisów śladów z GPS (trasy pozorantów i psów)
- sporządzenie kopii kart ocen
- Komisarz nadzoruje układanie śladów, instruuje pozorantów, może znać przebieg śladów. Może również pozostawić pozorantowi swobodę w wytyczeniu trasy śladu (pozorant ma jednak zawsze obowiązek wytyczyć trasę zgodną z regulaminem). Komisarzowi nie wolno przekazywać nikomu informacji o przebiegu śladu aż do zakończenia próby danego zespołu. Komisarz musi odejść lub odjechać z miejsca startu próby po wskazaniu punktu startowego, lecz przed rozpoczęciem pracy zespołu – w celu zachowania zasady *double blind*.

## DOKUMENTACJA

Udział w próbach MT 1– MT 6 jest poświadczony poprzez wydanie karty oceny. Organizator może również wydać dyplom poświadczający zaliczenie próby. Podczas prób otwartych Organizator jest zobowiązany także do sporządzenia protokołu. Organizator prób (także PL MT 1 i 2) ma obowiązek wystawić kartę oceny z odręcznymi podpisami Sędziego i ew. Komisarza. Obowiązkowym elementem dokumentacji jest też klauzula dot. publikacji danych osobowych (zgoda przewodnika na publikację i przechowywanie danych osobowych na stronie [tropienieuzytkowe.pl](http://tropienieuzytkowe.pl)). Zgoda musi zostać odręcznie podpisana przez przewodnika. Skany lub wyraźne zdjęcia karty oceny i klauzuli o danych osobowych muszą zostać przesłane na adres [tropienieuzytkowe@gmail.com](mailto:tropienieuzytkowe@gmail.com). Dane te są publikowane na stronie [tropienieuzytkowe.pl](http://tropienieuzytkowe.pl). Informacje o zaliczeniu klas PL MT 1 i PL MT 2 muszą zostać przesłane najpóźniej 2 tygodnie przed startem danego zawodnika w klasie PL MT 3.

Karta oceny jest następnie wydawana przewodnikowi lub niszczona, nie musi (a nawet nie powinna) być przechowywana przez organizatora ze względu na ochronę danych osobowych.

Ślady rejestrowane na GPS stanowią element dokumentacji. Grafika prezentująca nałożone ślady opatrzona logo i adresem [tropienieuzytkowe.pl](http://tropienieuzytkowe.pl) musi zostać przygotowana dla każdego zespołu przez Organizatora prób klas 3–6. Grafiki są rozsyłane uczestnikom (każdy uczestnik dostaje tylko swoją grafikę) oraz w komplecie przesyłane na adres [tropienieuzytkowe@gmail.com](mailto:tropienieuzytkowe@gmail.com). Grafiki ze śladów zaliczonych są publikowane na stronie [tropienieuzytkowe.pl](http://tropienieuzytkowe.pl).

Karty ocen, protokoły i dyplomy dla uczestników prób muszą być wystawiane na szablonach stanowiących załącznik do regulaminu. Organizator może na szablonie, w wyznaczonym miejscu, umieścić logotyp(y) swój i sponsora.

Wzór dyplomu zawiera:

- dane Sędziów i Komisarza (imię i nazwisko, podpis)
- dane zespołu (imię i nazwisko przewodnika, imię psa, nr chipa)
- klasa próby
- adnotacja o tym, do czego zaliczenie próby (nie) uprawnia
- data i miejsce próby
- dane organizatora

Dyplom jest wydawany tylko zespołom, które zaliczyły próbę.

Wzór karty oceny i wzór protokołu zawierają:

- dane Sędziów i Komisarza (imię i nazwisko, podpis)
- dane zespołu (imię i nazwisko przewodnika, imię psa, rasa, nr chipa lub tatuażu, płeć)
- dane pozoranta (imię i nazwisko)
- klasa próby (parametry śladu z tabeli)
- wynik
- data i miejsce próby
- dane organizatora

Karta oceny jest wydawana każdemu zespołowi, który wziął udział w próbie.

### **PUBLIKACJA WYNIKÓW**

Wyniki zdanych prób wszystkich klas (1–6) są publikowane na stronie [tropienieuzytkowe.pl](http://tropienieuzytkowe.pl) po nadesłaniu kopii kart ocen przez organizatora próby (w klasach 1–2 jest to Sędzia) w terminie 2 tyg. od terminu próby. Właściwy adres do przesyłania dokumentów to [tropienieuzytkowe@gmail.com](mailto:tropienieuzytkowe@gmail.com). Organizator odpowiada za zgodność kart ocen ze stanem rzeczywistym.

Wyniki mogą być publikowane także przez organizatora na jego stronie internetowej i/lub w mediach społecznościowych, itp. Udział w próbie jest jednoznaczny ze zgodą na publikowanie wyników prób (imię i nazwisko przewodnika, pozoranta, Sędziego i Komisarza, imię psa, wynik próby), zapisów śladu z GPS oraz ze zgodą na publikację zdjęć z prób przez organizatora oraz na stronie [tropienieuzytkowe.pl](http://tropienieuzytkowe.pl).

Załączniki (wzory dokumentów):

1. protokół próby
2. karta oceny
3. dyplom
4. formularz zgłoszeniowy